

*Objectes d'os:* Després de la ceràmica, els objectes d'os són els que sortiren en major profusió, consisteixen en llur majoria en eines de treball, com punxons, agulles, espàtules, etc., singularitzant-se una peça formada per sis punxons d'una mateixa mida que devia lligar un suport de fusta, que si bé ja no es conservava, els punxons guardaven encara la forma de l'eina com si fos una pinta (figs. 38-41).

En la cambra dels esquelets prop dels cranis es recolliren unes peces tallades amb defenses de senglar, molt allisades i perforades que devien ésser usades per aracades i adornaments de collar.

*Altres materials:* Els objectes d'altres materials queden reduïts a diversos fragments de braçalets esmolats amb balves de pectuncles, troballes aquestes que són freqüents en les estacions neolítiques.

Les restes prehistòriques recollides en la cova de la Fou, formen paral·lels en les altres coves excavades al Gironès, Ripollès i Garrotxa, com les de Rialp, Llorà, Sant Martí de Llémana, Serinyà, etc., essent no obstant molt més riques en materials de pedra i os, i la ceràmica un cop reconstruïda formarà una de les col·leccions més interessants de les coves excavades arreu de Catalunya. — JOSEP COLOMINES ROCA.



Fig. 39. — Cova de la Fou, Bor : Amulets de queixals de senglar (1:2 aproximadament)

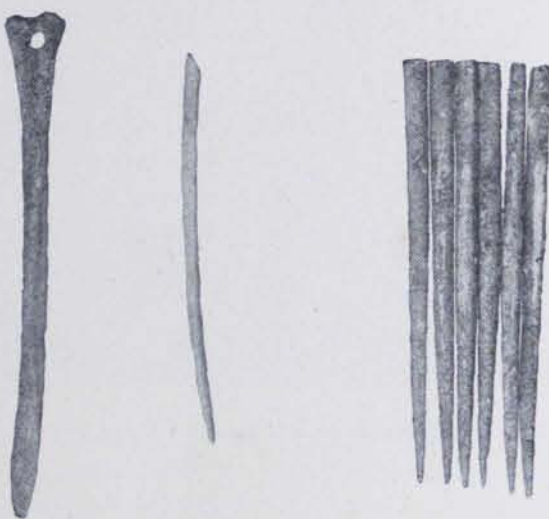


Fig. 40. — Cova de la Fou, Bor : Agulles d'os (1:2 aprox.)

Fig. 41. — Cova de la Fou, Bor : Pinta de punxons d'os (1:2 apr.)

### Cova Gran de la muntanya de l'Ermita de la Roca (Montroig, Camp de Tarragona)

La muntanya de la Verge de la Roca és una de les elevacions que voregen el camp de Tarragona per la banda del S. W., té uns 300 m. d'alçada i la seva part superior està constituïda per arenisques triàsiques com les del cim d'Escornalbou i que, com en aquest lloc, estan extremadament sorollades i erosionades, originant gran nombre de coves. Una d'elles fou visitada, i, segons diu, explorada pel Sr. M. Sedó, que la batejà amb el nom de «cova gran» i en publicà una nota a la premsa (1). Hi trobà onze fragments de sílex, un d'ells és un trosset de fulla, altres dos són puntes grolleres, n'hi ha tres de lenticulars i altres d'atípics. A més, hi trobà dos fragments de terrissa llisos. Ignorem la forma com es realitzà l'exploració i si hi hagué veritable excavació. Dits objectes en poder de l'esmentat Sr. Sedó. — J. de C. S.-R.

### L'Esquerda de les Roques de "El Pany" (Penedès)

No he pogut defugir la invitació que m'ha estat feta de publicar la meua troballa arqueològica en una cova del Penedès, malgrat no haver-la acabat d'explorar. L'exposició descriptiva del més interessant material que n'hem extret donarà ja clar concepte de la seva importància. Més endavant aquesta publicació podrà ésser completada.

L'Esquerda de les Roques de «El Pany» (figs. 42 i 43) està situada entre Pontons i Torrelles

(1) *Las Noticias*, de Barcelona, n.º del 1-III-1930.



Fig. 42. — L'Esquerda de «El Pany» : Vista de l'entrada

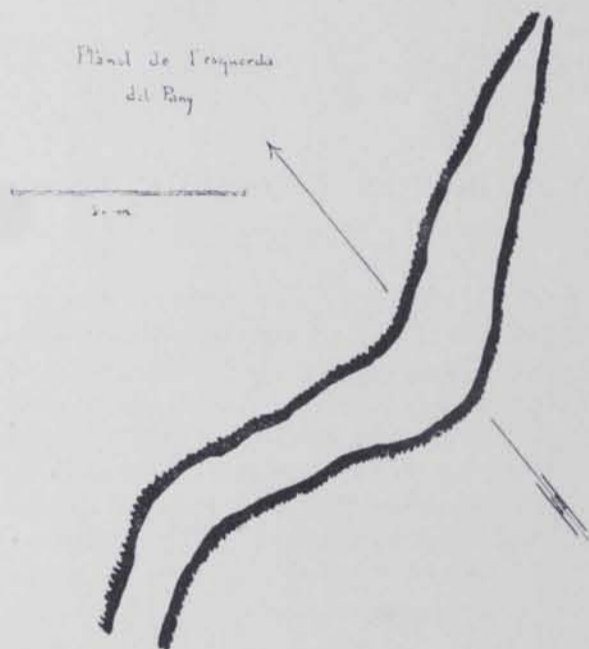


Fig. 43. — L'Esquerda de «El Pany» : Croquis de la planta

arrezerada en el tros que va de les Dous fins a les Roques de «El Pany». En el tros superior, o sia de les Roques de «El Pany» a Pontons, és oberta a corrents fresques i té les qualitats oposades al tros inferior. 2. Tant a l'un com a l'altre tros hi ha diverses coves que no he explorat per complet, però han resultat infructuosos fins ara els treballs que hi he esmerçat. 3. Que l'esquerda que ens ocupa té condicions excepcionals d'habitació, encara que no s'observen en

de Foix, però dins d'aquest darrer terme municipal; dista del poble de Torrelles 3,5 Km. i 17,5 Km. de Vilafranca del Penedès.

Passa pel seu peu la carretera que es construí a començaments d'aquest segle, la qual cosa ha motivat que hom no pugui veure l'entrada autèntica, però en considerar que en aquest indret la carretera passa damunt d'un pis artificial, i que les roques s'abocaven com guaitant la corrent de la Riera de Pontons, fàcilment hom s'imagina com devia ésser difícil el seu accés.

Avui, per a entrar-hi, cal baixar unes roques despreses del sostre que formen dos alts graons i una petita rampa de terra que condueix fins a la part més fonda i segueix planejant fins al seu extrem interior.

L'origen d'aquesta esquerda s'explica (1) per l'acció erosiva del riu en dissoldre els materials que formen el basament de les roques, calices del triàssic superior o Keuper, ocasionant l'escoriment de part d'elles i formant una esclatxa angulosa de 30 m. de llargària accessible, amb una alçada aproximada de 15 m. i una amplada màxima de 2 m.

Té l'obertura mirant a l'W. S. W. Després d'un passadís recte de 5 m. gira lleugerament cap al N. formant un corredor de 10 m., i acolzant-se notablement cap a l'E. segueix en línia recta fins al fons. De manera que el conjunt pot representar-se per un zig-zag poc pronunciat de tres elements desiguals i escalonats.

La troballa del jaciment no fou casual. Anava amb alguns alumnes a cercar un mineral a les escombreres de les mines de Pontons, escorcollant de passada les coves que trobavem pel camí, que no són poques, cercant-hi intencionadament restes prehistòriques. L'alumne Josep A. Olivella Ribera fou qui feu les primeres troballes malgrat creure jo que era difícil fer-ne en aquell lloc.

Aquesta era la primera apreciació, però després hem pogut constatar: 1. Que la vall de la Riera de Pontons és molt

(1) FAURA i SANS. Exploració de l'avenc d'Ancosa. «Sota terra», Club Muntanyenc.

una sola visita, i gaudeix d'una temperatura interna constant i tèbia, acceptable a tots els temps de l'any.

Practicàrem una petita cata a uns 10 m. de l'entrada, lloc on s'havia trobat un fragment informe de terrissa, i aviat ens convencírem de la necessitat d'una excavació metòdica per haver recollit nombrosos fragments de factura argàrica.

Mercès als amics en Pere Giró i n'Antoni Amadó i altres entusiastes vilafranquins que han cooperat en aquestes recerques, he pogut portar a terme l'exploració de l'estació.

**JACIMENT I ENTERRAMENT.** El jaciment que començarem a excavar des del fons, on tenia un gruix aproximat d'un metre, consistia en una barreja de pedres i terra negra: les primeres de totes mides, des de palets petits fins a blocs d'algunes arrobes, que coneguèrem caiguts de la part superior de l'esquerda en diferents èpoques del seu habitatge i que no curaren de netejar els seus habitants.

El jaciment s'engruixia a mesura que anàvem avançant cap a la sortida. A la meitat de l'esquerda tenia ja 4 m.

El material sortí quelcom barrejat i desordenat degut a una exploració indubtablement molt antiga: asseguràrem en temps dels romans, de la qual època aparegueren restes gairebé superficials a la meitat de l'esquerda, consistents en un gresolet (*lychnarium*) de terra sigil·lata, que hem reconstruït quasi complet amb bocins autèntics, bocins d'un vas de mitjanes proporcions de terra groguenca i dos fragments d'eina de ferro enterament oxidats.

L'ordre en què aparegué el material és com segueix, des de la superfície: ceràmica de tipus argàric i millor les formes preargàriques, seguint immediatament les restes del vas campaniforme, i amb un i altre el coure i destrals de pedra amb gran abundància de terrissa que podríem nomenar atípica, per trobar-s'hi barrejades formes de terrissa polimentada i de petites dimensions (almeriana) amb els vasos de pasta sorrenca i de grans dimensions, algunes, poques, amb cordons aplicats llisos o incisos (propis de la cultura anomenada de les coves). Total, tenia una potència de 1,50 m.

Més avall aparegué la ceràmica montserratina amb una gran riquesa de formes i ornamentacions de cardium, sortint-hi també, amb les diferents coquilles que hi collírem, un cardium quelcom trencat que casualment s'avé amb la ornamentació del vas del que posseïm major nombre de fragments. Hi acompanyaven també restes de vasos llisos a semblança del pis superior, però molt més escasses.

En aquesta capa hi havia enterraments. Hi hem trobat restes, almenys, de dotze inhumats, remarcant la presència d'un infant de pocs anys, ja que la mandíbula inferior i una superior presenten les dents definitives i els molars tercers dins els alvèols. Dissortadament, les restes humanes estaven tan trossegades que no és possible aprofitar gran cosa pels estudis antropològics, i sortiren tan barrejades que no es pot deduir si foren sepultats sencers o bé acumulant els ossos ja descarnats. Junt amb ells sortiren nombroses peces sumptuàries.

En la part superior del jaciment havíem ja trobat dos enterraments, i per la posició dels ossos, que guardaven perfectament la connexió anatòmica, hem vist que ambdós individus havien estat inhumats amb un mateix ritu funerari. Si bé es conserven els ossos llargs en bon estat i algunes vèrtebres, no obstant el crani s'havia descompost totalment, restant sols la mandíbula inferior per la posició de la qual havem deduït la que tindria el cap, i així creiem que aquests individus foren enterrats totalment arronçats.

L'un era a la part més interna de l'esquerda i collírem prop del costat esquerre i a l'indret del cap uns bons fragments d'un casquet esfèric de tècnica campaniforme. Estava perfectament orientat de E. a W.

L'altre, poc més o menys al mig del segon tram, no vaig poder precisar l'utilitat que tingué al seu redós, però sí remarcar la posició de la peça d'os n.º 17 de la figura 34 que tenia sota l'esternó, de la qual cosa deduïrem que era un objecte sumptuari o tal vegada un amulet.

Referent a aquesta esquerra no hi havia cap tradició particular, malgrat haver-s'hi aixoplugat tots els llenyataires que baixen de la muntanya i que ens visitaren durant l'excavació. Tots confessaven que no havien passat del primer tram perquè allí s'hi veu una grossa pedra penjant que sembla que esperi a que hi passi algú per sota per a desprendre's i caure. Tothom deia que era molt fonda, que ningú havia arribat a la fi i que els carlins hi feien la pólvora.

Superficialment hi collírem un centenar de fragments quadrats de coure. En alguns s'hi reconeixien senyals monetàries. Presentats al Sr. Calicó, digué que eren de monedes dels segles XV i XVI, algunes amb un lleuger bany d'argent la qual cosa li feu suposar que s'hi havia

aixoplugat algún moneder fals. Nosaltres, relacionant-ho amb la història de la pólvora, els crèiem metralla de les armes antigues.

UTILLATGE D'OS (fig. 44). L'utilatge d'os està ben representat per nombrosos punxons i, a més a més, per altres peces interessants.



Fig. 44. — Esquerda de «El Pany» : Material ossi (1:2)

S'han recollit 13 punxons, 1 espàtula, 3 peces d'adornament i 1 peça fragmentària d'ús desconegut.

Els punxons 1, 2, 3 i 4 són fets amb ossos d'au.

El 5 és una esquitlla molt informe que presenta, no obstant, un afinament remarcable.

Els 6, 7, 8, 11, 12 són fets amb ossos de cabra conservant l'articulació i, més o menys, el canal medular; el 8, però, té l'articulació treballada i perforada probablement amb un punxó metàl·lic. Si hom l'observa detingudament remarca la finor del seu treball i dubta si l'ésser foradat és per dur-lo penjat, formant part d'un collaret o sol com un amulet, ja que la silueta del mànec dona la idea d'un cap de serp.

El 9 gairebé no presenta senyal de conducte medular i manca en absolut de mànec, perquè aniria acoblat a una altre peça.

El 10, fragmentari, sembla una agulla.

El 13 és fet amb un fragment d'omòplat.

L'espàtula 14 és feta amb tibia de brau.

El núms. 15, 16 i 17 són peces sumptuàries. La 17, la portava un dels inhumats a l'alçària del pit i fou fragmentada per la pressió dels genolls damunt d'ella. El forat, si bé és molt semblant d'un i altre costat, té una oblicuitat exagerada. Jo crec que hi és obert intencionadament per tal de què un cop penjat al coll quedés aplanat damunt del pit. Es tracta, probablement, d'un amulet.

Les peces 15 i 16, incompletes, foren trobades també entre mig d'ossos humans remoguts. Perforades amb un atuell poc adient són més obertes d'un costat que de l'altre, i encara no ben normalment.

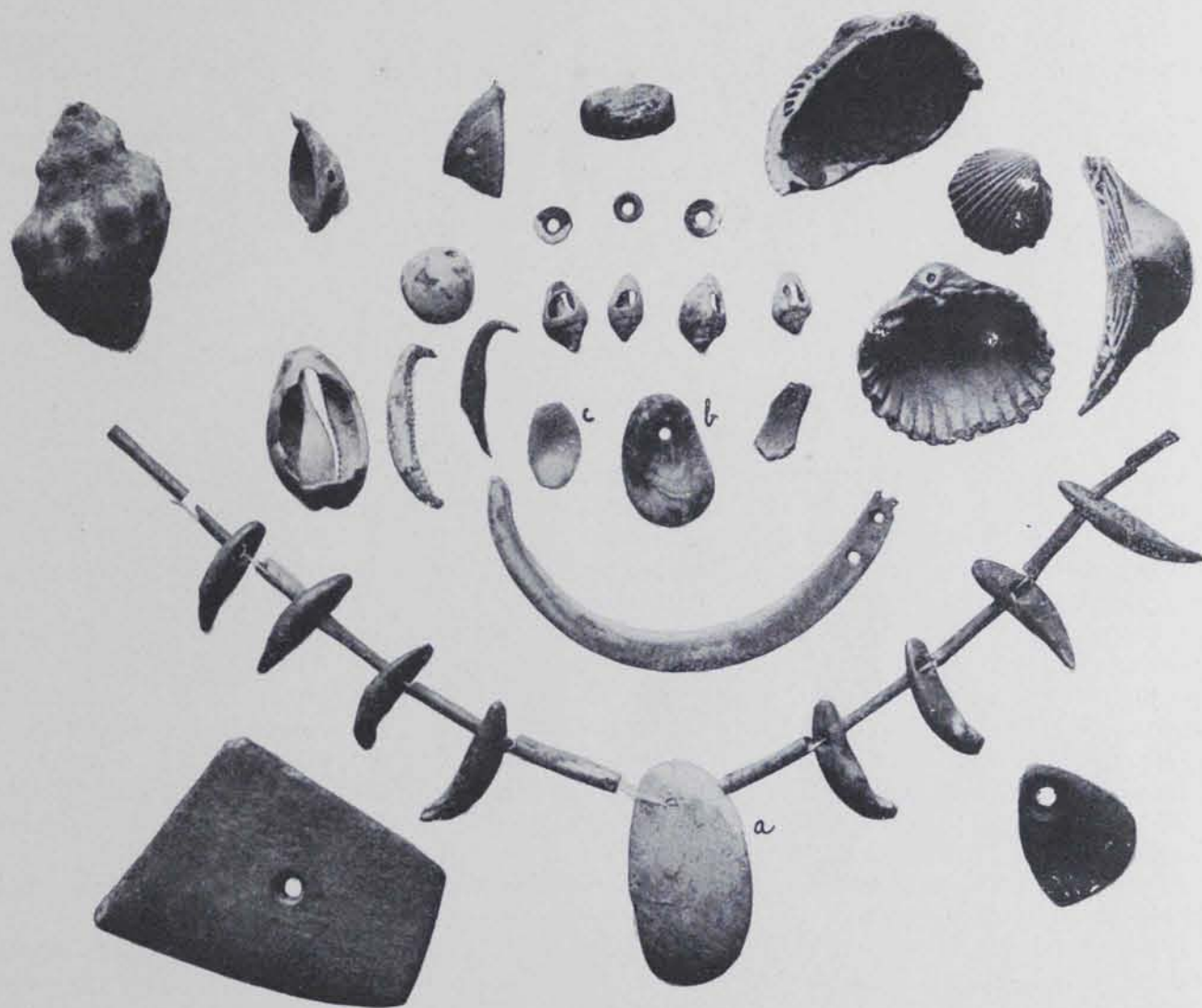


Fig. 45. — Esquerda de «El Pany»: Petxines i objectes d'adornament

La peça 18, fragment d'omòplat, hom ignora si és utensili o objecte sumptuari.

PETXINA (fig. 45). Una púrpora.

Cinc pectuncles. N'hi ha dos de perforats.

Dos cardiums. Un perforat i l'altre trencat, deixant una secció recta per tal d'utilitzar-lo en la ornamentació de la ceràmica montserratina (1).

Tres cyprees. Molt trencades: a una, no obstant, s'hi veu encara part del forat de suspensió.

Quatre columbel·les perforades.

Amb el que veiem, dels setze mol·luscos trobats vuit són peces de collaret; una pot conside-

(1) J. COLOMINES. *Prehistòria de Montserrat*, p. 103, suposa haver-se emprat un fragment de dita valva per a decorar aquesta ceràmica.

rar-se com utensili i les altres podrien ésser restes de cuina, o tal vegada material de reserva per a la confecció de peces d'adornament de les quals hem trobat les següents mostres:

- a) de pectuncle, de 5 cm. de diàmetre major, amb perforació (fig. 45).
- b) de cardita, de 3 cm., també perforada.
- c) de pectuncle, de 2 cm., sense perforar.
- d) tres rodelles de pectuncle per a grans de collaret.

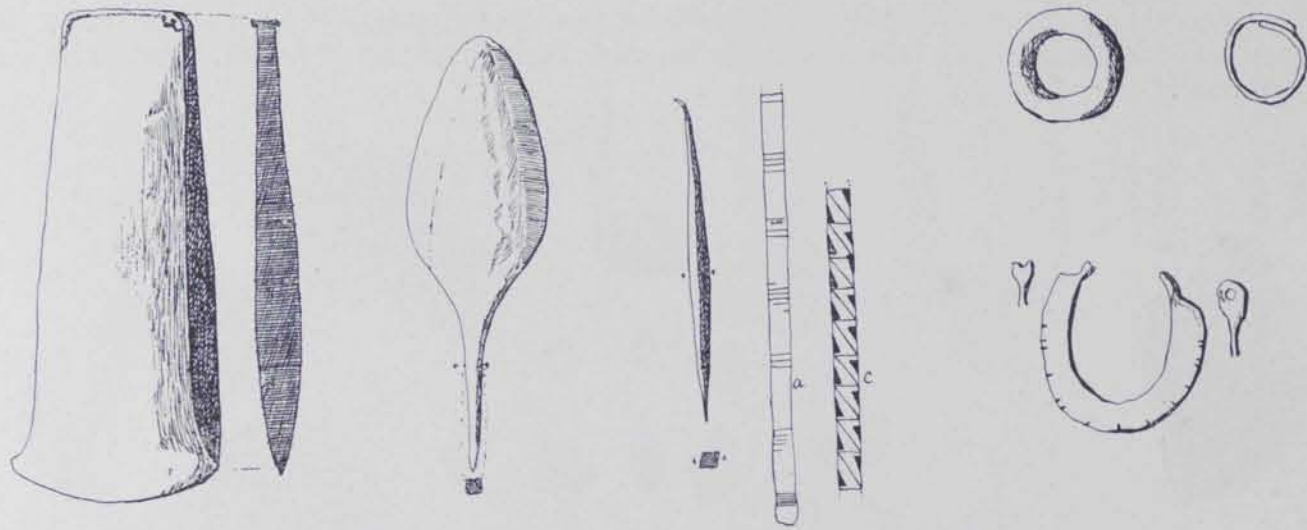


Fig. 46. — Esquerda de «El Pany»: Material metàl·lic (1:2)

COURE (fig. 46). El metall en aquesta estació té una importància extraordinària, ja que no té semblant en cap altre de la rodalia. Amb aquesta troballa enriqueim considerablement el catàleg del període eneolític de la nostra terra.

S'han recollit 10 peces: 3 utensilis (destral, sageta i punxó), i 7 joies (arracada, 2 anells i 4 braçalets). No tenim encara les dades de l'anàlisi.

La *destral* és plana, trapezoidal amb el tall lleugerament circular, té 11 cm. de llargària; el cap és una mica aixafat com si s'hagués colpejat amb un martell. Al tall s'hi veuen senyals de cops de martell. A Catalunya s'en coneixen vuit com a troballes soltes. La de Vilassar té la mateixa llargària i a més es diu haver estat trobada amb restes de incineració i nosaltres recollirem prop de la nostra dos fragments d'occipital calcinats.

La *sageta* és plana amb espiga de secció quadrada i forma de fulla de llorer. Llargària 93 mm.

El *punxó* és de secció quadrangular aixafada, gairebé ròmbica, apuntat pels dos extrems. Llargària 72 mm., gruixària  $3,5 \times 3$  mm.

El punxó és un utensili molt comú en les estacions acompanyant el vas campaniforme. Sols vull anotar que a Aigües Vives (Brics) en sortiren tres de quadrangulars (1).

L'*arracada* està feta d'una cinteta curvada amb els extrems aplanats normalment al pla-nol de la cinta i perforats. La perforació és feta amb una punta fina de fora a dintre. Ho indica la rebava que fa el metall al voltant de la part interna del forat i, a més, per l'acanalat exterior que fan ambdós aplanaments. L'un d'ells és sencer, l'altre trencat. No és feta amb motllo, sinó forjada, notant-se els cops de martell en tota la superfície, indicant haver estat forjada en fred. Com a motiu ornamental hi ha 13 petites moces trencant l'aresta de la curva major. Ample i gruix  $7 \times 2$  mm. Pes 5 gr.

No tinc coneixement de troballa semblant a cap estació.

*Anells.* a) Anell rodona de secció elíptica i d'un gruix màxim de 3 mm. Diàmetre exterior 25 mm. i l'interior 14 mm. Pés 6 gr. Aquesta anell és semblant a la de Salamó (2).

b) Anell espiral formada per una cinta. La cinteta té 4 mm. d'amplària i 2 mm. de gruix. El diàmetre intern és de 14 mm. Pesa 2 gr.

*Braçalets.* a) Braçilet incomplet format per dos fragments; un extremer seguit d'un altre mitjaner. Comença per un aprimament obtingut per percussió, tota vegada que és quelcom més

(1) Museu de Solsona.

(2) Exemplar en el Museu Arqueològic de Barcelona.

aixamplat que la resta, i segueix amb una amplària de 4 mm. per 1 mm. de gruix. Com a motiu ornamental té en la cara externa grups de ratlletes transversals desiguals en nombre i distància, les fractures coincideixen amb les ratlletes ornamentals. Pes dels dos fragments junts 2 gr.

b) Braçalet incomplet. Fragment mitjaner de secció elíptica de  $3 \times 1,5$  mm. ample i gruix, i 1,5 gr. de pes. És enterament llis.

c) Braçalet incomplet. Fragment mitjaner. Cinta de 5 mm. d'ample per 2 mm. de gruix. Totalment i regularment adornat per ratlles verticals, units l'extrem inferior de la una amb el superior de l'altre, i l'espai triangular que formen tant el superior com els inferiors modificat per unes moces fondes triangulars isoscèliques.

d) Fragment mitjaner. Secció circular. És l'únic metall trobat acompanyant la terrissa montserratina.

PEDRA. L'utilitat de pedra és molt variat i complet, contenint peces d'una importància notable.

*Destrals* (fig. 47). 1. Destral trapezoidal de jadeïta de  $43 \times 35 \times 11$  mm. Desgast arrodonit d'un vèrtex del tall.

2. Destral amigdaloides d'ofita de  $66 \times 35 \times 15$  mm. Desgast aplanant una cara.

3. Destral trapezoidal de serpentina de  $81 \times 37 \times 18$  mm. Desgast en el tall i lateral.

4. Destral trapezoidal de quarsita de  $79 \times 43 \times 16$  mm. Desgast als costats i petit trenc superior.

5. Destral trapezoidal de serpentina de  $83 \times 40 \times 18$  mm. Trencat a la part superior.

6. Destral de basalt. Fragment làtero-inferior.

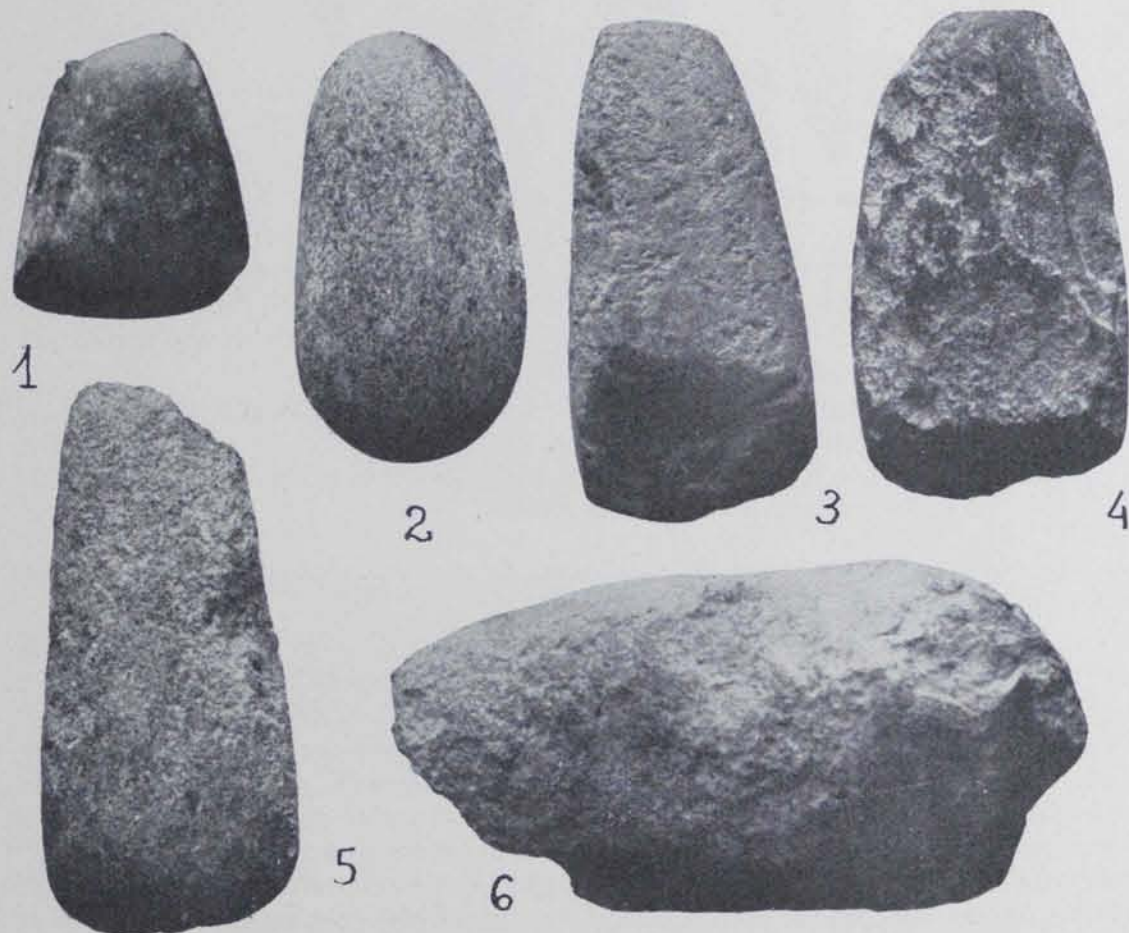


Fig. 47. — Esquerda de «El Pany»: Destrals de pedra (2:3)

Les destrals 1 i 2 són finíssimes i de tipus votiu. Les 3, 4 i 5 són mitjanes i cal remarcar a les tres un lleig desgast lateral anàleg, potser per a facilitar el manegament. La 6 és de tipus gros i de labor grollera.

A més a més de les destrals han estat recollits una serra, 23 fulles de ganivet, 6 puntes,

1 punxó, 2 gratadors, tot amb les diferents varietats existents de sílex, 2 bocins de cristall de roca, 2 plaques perforades, nuclis de sílex, boles de calissa i de granet, moles, etc. (fig. 48).

La serra és de sílex melat, secció triangular de 102 mm. de llarg per 17 mm. d'amplària màxima, superfície completament llisa, per la qual cosa destaca més perfectament el dentat que

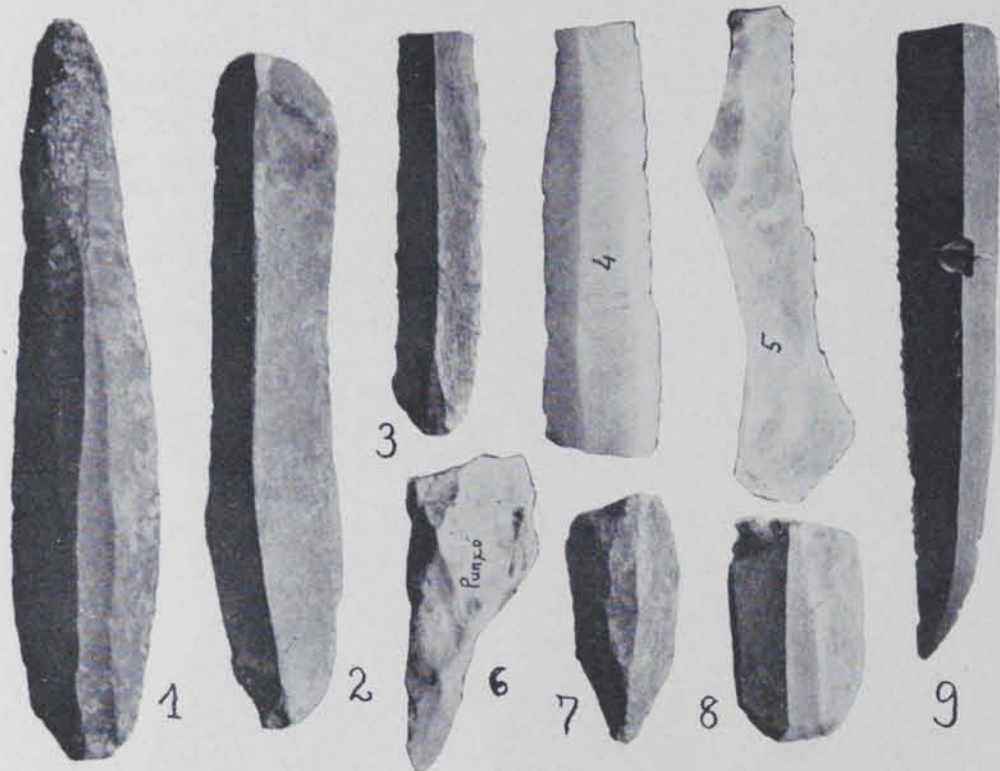


Fig. 48. — Esquerda de «El Pany»: Utillatge de sílex (2:3)

té a un costat. Aquest està gastat en els 25 primers mil·límetres de la punta, però ben conservat encara en la resta de la peça. L'altra part està finament esmolada, pel que hom dedueix que seria peça doble. No té propiament mànec, però un lleuger retoc final indica que anava manegada.

Serres de sílex es coneixen de Joan d'Os (Tartareu), de la cova del Foric (Os de Balaguer), de la cova dels Encantats (Serinyà) i de la cova del Cartanyà (La Riba).

*Ganivets.* 1. Fulla sencera de sílex marró fosc de 124 × 25 mm. Secció trapezoidal,

lleugerament curvada i extrems arrodonits. Retocada finament en tot el perímetre.

2. Fulla sencera de sílex blanquinós de 106 × 21 mm. Secció triangular, sense retocs.

3. Fulla de sílex xiloidi de 63 × 13 mm. Finament retocada i amb un cap arrodonit.

4. Fulla de sílex blanc vesllumat de 58 × 15 mm.

5. Fulla de sílex blanc amb taques rosades de 68 × 18 mm. Retocat d'un costat gairebé en forma de serra, i de l'altre costat deixat en rústeg.

Les demés fulles són sense retocs, i alguna conserva encara la pàtina del nucli d'on fou extreta.

*Puntes.* Són de tipus romboidal i molt imperfectes.

*Punxó.* És de sílex blanc.

*Gratadors.* Són: un discoidal de sílex marró de 56 mm. de diàmetre i l'altre en extrem de fulla de secció trapezoidal, de sílex melinita de 37 × 21 mm.

*Cristall de roca.* En tenim dos bocins, un informe que conserva encara part de dues cares del cristall d'on procedeix, i l'altre és una esquitlla de 15 × 18 mm., tal vegada punta de sageta.

El cristall de roca ha sortit a Cruilles (Aiguafreda) i en els megalits vascos (1).

*Plaques.* N'hi ha dues. Una fragmentària d'arenisca micàcea, amb el forat fet per ambdós costats perfectament normal al pla de la placa, i l'altre triangular de piçarra amb un vèrtex arrodonit. La perforació feta gairebé sols des d'un costat té forma cònica exagerada.

ART SUMPTUARI (fig. 45). A cada un dels paràgrafs que es descriuen hi ha peces sumptuàries. Vegi's petxina, os, metall i pedra. Manca descriure alguns objectes no incluits en cap dels citats epígrafs.

1. Defensa de senglar amb dos forats complets i trencat a l'indret d'un tercer. Sembla serrat per reduir-lo a la meitat del seu gruix per a fer dues peces anàlogues del mateix ullal.

2. Vuit canins de gos, llop, ós..., perforats per la part corresponent a l'arrel.

3. Deu cànules d'os, probablement d'au, en forma de dentalium.

(1) PERICOT, L. *La civilización megalítica catalana y la cultura pirenaica*, pàgs. 53 i 127.



4. Un fragment d'os de 1 cm. de llargada de forma més o menys ovalada amb un foradet cap a un extrem.

5. Un gra de collaret, i part d'un altre, fets d'un pinyol d'oliva o altre fruita anàloga.

La presència d'aquest material, més aviat escàs, no deu extranyar si es té compte el gran nombre d'inhumats en la esquerda, però l'escampall que hi feren els antics recercadors extravià i desordenà les peces de tal manera que ens ha estat impossible de poder fer una reconstrucció perfecta d'aquests joiells primitius.

**CERÀMICA.** La ceràmica és abundant i interessant, puix que amb la procedent d'aquesta estació queda perfectament datada la correlació de tres tècniques que fins ara no s'havien trobat associades.

La posterioritat de la ceràmica argàrica a la campaniforme, ja comprovada en la Cova del Cartanyà (1), queda aquí confirmada: i la prioritat de la montserratina a la campaniforme, tant sols presumida per Colomines (2), és aquí perfectament visible per la neta separació dels estrats que contenien ambdues tècniques, junt amb la diferència de l'utilitat concomitant, ja que havent trobat el coure amb els vasos argàrics i campaniformes, sols ha sortit una peça amb el montserratí i, en canvi, la majoria dels sílexs acompanyava aquest vas.

La ceràmica llisa és tan abundant que en el moment de fer aquesta comunicació encara no la tenim tota classificada: amb tot podem avançar la notícia de l'existència d'un vas de grans dimensions de forma ovoide, amb un parell de cordons a l'arrancament del coll formant una sèrie d'arcs en posició convexa, els extrems dels quals es toquen en forma gairebé de meandres.

Tenim un ansa de canó de 7,5 cm. de llarg, anses senzilles de perforació horitzontal unes i vertical altres, mugrons cònics, allargats, i un de perforat amb una molt estreta perforació horitzontal. Hi ha, a més,

solaments amb senyals del teixit de l'estora damunt la qual els construïren, i parets de grans vasos emmotllats per cistells o teixits molt grollers (figs. 49 i 50).

La ceràmica que hem estudiat tot seguit, per ésser menys abundant, són les formes dels vasos campaniforme i montserratí.

**VAS CAMPANIFORME. I (fig. 51).** Es un vas campaniforme fragmentat de perfil suau, de pasta fina, de color negrós amb clapes groguenques, de 5 mm. de gruix. Tenim bon

nombre de bocins i hem intentat reconstruir-lo, resultant un diàmetre de boca i de panxa de 12,5 cm. L'alçària sembla de 17 cm.

En la seva decoració alternen tant sols dos motius ornamentals disposats en la forma següent:

(1) VILASECA, S. *La cova del Cartanyà*, Butlletí de l'Associació Catalana d'Antropologia, Etnologia i Prehistòria, vol. IV, 1926, pàgs. 37-71.

(2) Treball citat.



Fig. 49. — Esquerda de «El Pany»: Fragments de ceràmica grollera amb decoracions de relleus i incisions (1:2 aproximadament)

1. Vorera llisa de 4 mm. separada per una ratlla contínua d'una faixa llisa de 10 mm.  
2. Ratlla contínua, dues ratlles de punts alternats, cinc ratlles contínues que formen quatre barretes de relleu, doble ratlla de punts, com a dalt, cinc ratlles contínues, doble ratlla de punts, ratlla



Fig. 50. — Esquerda de «El Pany»: Ceràmica llisa pulimentada

contínua y faixa de 10 mm. 3. Ratlla contínua, doble ratlla de punts, set ratlles contínues que formen sis barretes de relleu, doble ratlla de punts, ratlla contínua i faixa de 10 mm. 4. Ratlla contínua, doble ratlla de punts i ratlla contínua. D'aquesta ratlla pengen petits triangles omplerts amb dues ratlletes paral·leles al costat dret, i després d'una sèrie formada probablement per quatre triangles pengen onze ratlletes que van a la solera del vas.



Fig. 51. — Esquerda de «El Pany»: Vas campaniforme reconstruït

La ratlla doble de punts alternats ha sortit a Somaén, a Orihuela, a Salamó, a Cartanyà i a Puig ses Lloses. Els petits triangles omplerts amb poques ratlles dirigides de dreta a esquerra, així com els feixos de ratlles dirigides al solament, s'ha trobat a Salamó (1).

II (fig. 52). Fragments de casquet esfèric de pasta quelcom sorrenca i color blanquinós. Els bocins recollits són també suficients per a reconstruir-lo amb seguretat d'èxit. El seu gruix és de 8 mm., el diàmetre de la boca serà de 30 cm.

És interessant la seva ornamentació, en la qual hom hi compta cinc motius diferents.

Vorera llisa tombada lleugerament cap a l'interior de 7 mm. separada per una ratlla contínua: doble línia de ratlletes inclinades d'esquerra a dreta alternants: cinc ratlles contínues, faixa de ratlletes inclinades deixant un relleu de petits rombes; cinc ratlles contínues: dues faixes de 6 mm. contenint grups desiguals de ratlletes inclinades d'esquerra a dreta alternats, però convenint les primeres amb les darreres línies d'ambdues sèries: cinc ratlles contínues: dibuix de rombes i regió del solament amb triangles llargs plens de ratlles inclinades de dreta a esquerra.

Les faixes amb grups de ratlletes alternants amb espais llisos, són conegudes de Salamó i de Puig ses Lloses, però les ratlletes són verticals. Els triangles llargs, plens de línies inclinades de dreta a esquerra, han sortit a Cartanyà, però són més grossos i menys regulars que les d'aquest exemplar.

(1) Per al vas campaniforme vegi's: CASTILLO A. DEL: *La cultura del vaso campaniforme*.



Fig. 52. — Esquerda de «El Pany» : Fragments d'un casquet esfèric (estàn disposats en el gravat tal com correspondrien en el vas reconstruït)

III (fig. 53). Fragments de casquet esfèric de pasta vermella amb abundància de mica, allisada interior i exteriorment per una finíssima capa negra. No hi ha prou bocins per a reconstruir-lo tot. Gruix 8 mm.

Els motius ornamentals són: Petita vorera no diferenciada, quatre línies de ziga-zagues, vuit ratlles contínues, ratlletes inclinades de dreta a esquerra representant el pas d'espira d'un cordó, faixa llisa de 7 mm., altre cordonet, sis ratlles contínues i cordonet, del qual pengen triangles llargs omplerts per línies horitzontals.

Les ziga-zagues a la vorera sens separar són a Salamó i a Cartanyà, la imitació del cordó sortí també a Escornalbou.

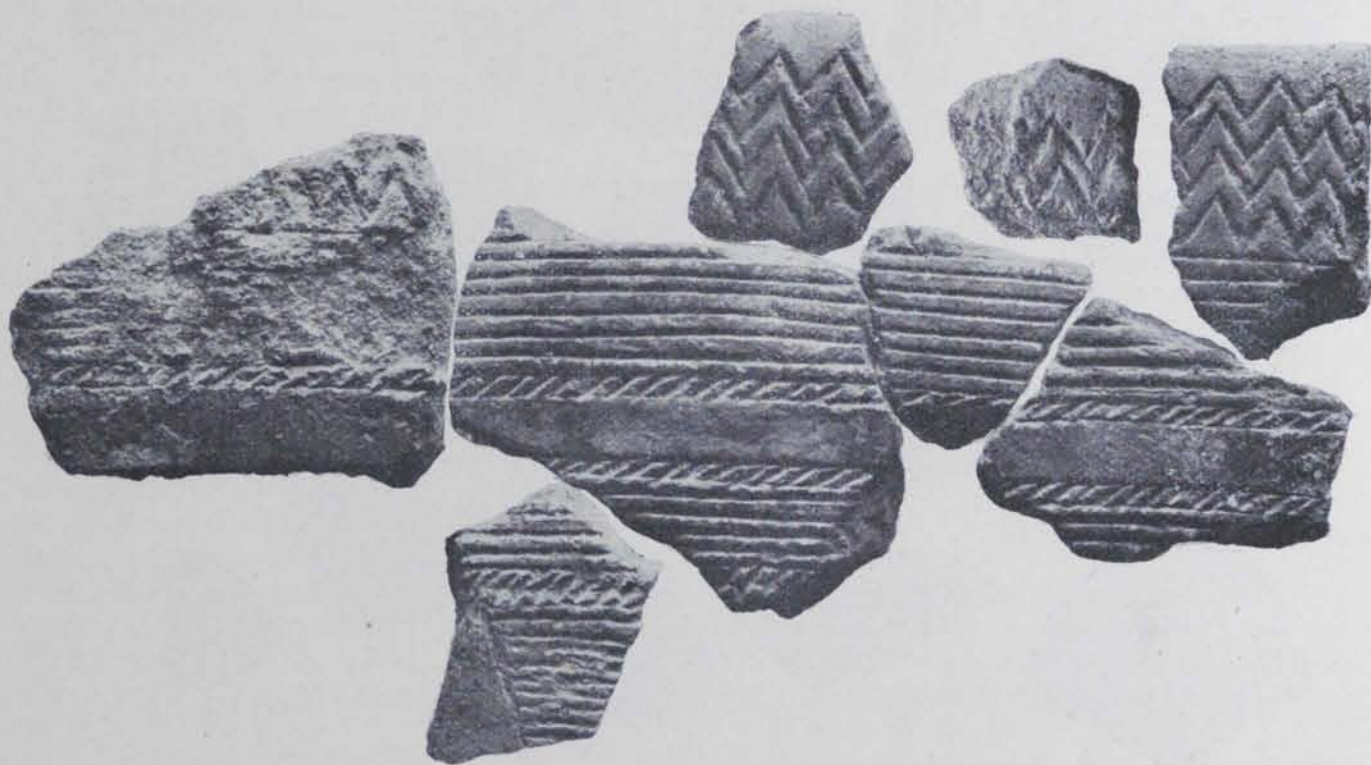


Fig. 53. — Esquerda de «El Pany» : Fragments d'un casquet esfèric (estàn disposats en el gravat tal com correspondrien en el vas reconstruït)

IV (fig. 54, fragments amb el n.º 4). Petits fragments d'un vas campaniforme de pasta fina, de color negrós amb clapes groguenques de 7 mm. de gruix.

Vorera separada per una ratlla contínua, espai llis, línies inclinades entre dos horizontals imitant cordó, línies horitzontals, cordó...

V (fig. 54, fragments amb el n.º 5). Petits fragments d'un vas campaniforme de pasta fina de color vermellós. Gruix 4 mm. i ornamentació igual a l'anterior. De no ésser la diferència de gruix, es creuria que pertanyen al descrit anteriorment.

VI (fig. 54, fragments amb el n.º 6). Petits fragments d'un casquet esfèric de pasta negrosa i fina amb 7 mm. de gruix. Vorera llisa, tres línies bastant separades una de l'altra (4 mm.), sanefa meandriforme, cinc ratlles com les anteriors, sanefa meandriforme...

VII (fig. 54, fragments amb el n.º 7). Petits fragments de diversos vasos.

1. Vorera de pasta fina negrosa de 5 mm. de gruix. Té per ornamentació cinc ratlles contínues a la part superior, vorera llisa de 5 mm., i a la inferior hom endevina una ratlla de punts.

2. Vorera de pasta fina groguenca de 5 mm. de gruix. La seva ornamentació és vorera llisa de 5 mm., separada per un solc de 2 mm., de quatre ziga-zagues.

3. Vorera de pasta groga de 5 mm. de gruix. Sols té cinc línies contínues amb vorera de 5 mm.

4. Fragment mitjaner de pasta groguenca de 5 mm. de gruix. La seva ornamentació són cinc ratlles contínues, quatre ratlles de punts que corresponen els de la primera ratlla amb els de la quarta, i els de la segona amb els de la tercera, alternant ambdós grups, segueix una faixa llisa.

5. Fragment mitjaner de pasta fina negrosa de 8 mm. de gruix. Té un triangle llis i a un i altre costat línies paral·leles a un costat del dit triangle.

6. Fragment mitjaner o vorera de pasta fina negra i vermella de 4 mm. de gruix. S'hi veuen dues línies contínues i tres ziga-zagues.

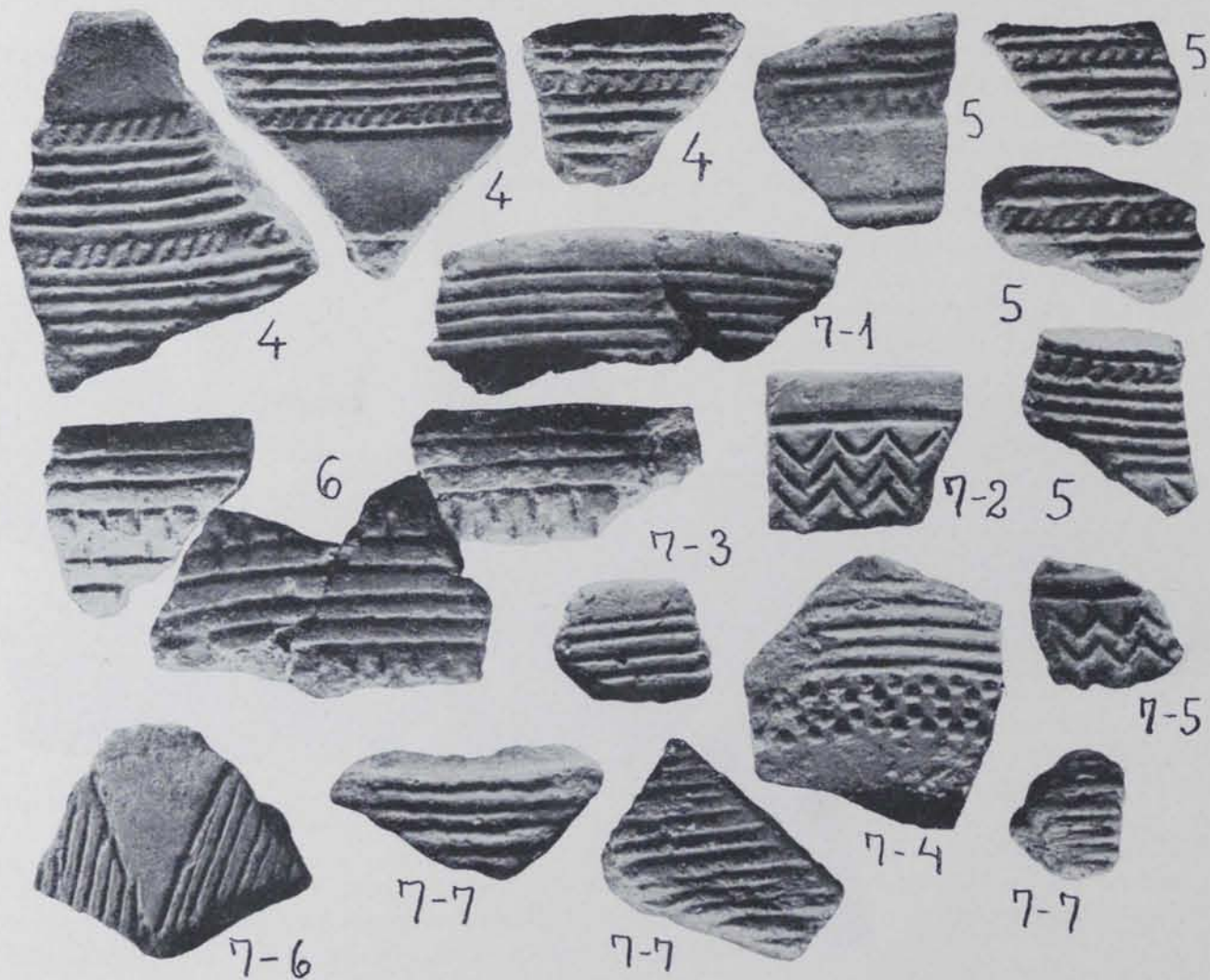


Fig. 54. — Esquerda de «El Pany»: Fragments de vasos campaniformes i casquets esfèrics del mateix tipus ceràmic

7. Dos fragments de 7 mm. i un de 5 mm. de gruix de pasta sorrenca, que sols tenen ratlles contínues.

Els motius ornamentals d'aquesta ceràmica cauen de ple dins els grups de Catalunya Nova o de Salamó, d'on dista menys l'Esquerda de «El Pany» que no pas Sitjes i Escornalbou, que són dintre de la mateixa contrada prehistòrica.

L'abundància del coure li dona, però, un distintiu i una personalitat que la diferencia de totes les demés. Sols a Salamó han sortit tres peces; del Pany n'hem extret deu, remarcant la igualtat de l'anell amb l'existent al Museu d'Arqueologia de Barcelona, procedent de Salamó.

L'abundància del coure sembla indicar una major influència de la cultura llevantina, i sobre tot de Los Millares, l'utilitat de metall de la qual ofereix més analogies amb el descrit procedent d'aquesta estació. Amb tot tenim, encara, l'arracada com objecte que no té l'esmentada localitat andalusa, que dona a la nostra estació un remarcable relleu al costat d'ella.

VAS MONTSERRATÍ. La terrissa montserratina, que aparegué més fonda i ben separada de la campaniforme, ha sortit en quantitat remarcable, encara que no tan preciosa en quantitat ni qualitat com a Montserrat. Es per això que en el meu estudi em refereixo constantment a la «Prehistòria de Montserrat», d'En Josep Colomines.

I (fig. 55). Vas esferoidal de coll alt. El gruix de la pasta en el ventre és de 7 mm., aprimant-se considerablement en la solera. Totalment adornat. La ornamentació, feta amb les dents d'un cardium, rodant-lo amb la valva inclinada vers la part convexa, segons la tècnica n.º I de Montserrat, consisteix en el coll en nou línies horitzontals seguides d'una faixa de línies paral·leles entre sí i oblíquies a les primeres i que van d'esquerra a dreta; segueixen quatre faixes llises i polides, alternades amb quatre faixes ornamentades exactament a l'esquema model n.º I i que adornen una quarta part del vas des del coll fins a la solera.

Al costat d'aquest motiu hi ha un espai de 4,5 cm. entre dues faixetes de línies que van en sentit contrari, això és: ambdues porten els elements inclinats vers el dit espai. Aquest està ornamentat per espais llisos que no convenen amb els del motiu anterior, alternant amb faixes de ratlles horitzontals de nombre desigual d'elements. Així la més baixa està formada per 8 elements, mentre que la mitjera en té 11 i la superior la tenim incompleta.

Al costat d'aquest segueix un altre motiu semblant al primer descrit, però l'ordre d'espais i faixes conjumina amb el segon i no amb el seu homòleg primer.

Tindria una forma molt semblant al procedent de la Cova Freda de Montserrat.

II (fig. 56-II). Fragment d'un altre o altres vasos amb la mateixa tècnica d'ornamentació, però que no omplena tot el vas. Un d'ells amb ansa cònica de perforació horitzontal ben rodona, tal vegada feta amb un tronc, té la ornamentació a la part superior d'ella, no repetint-se ni al seu costat ni bon tros més avall.

La pasta dels vasos d'ambdós nombres és riquíssima en laminetes de mica.

III (fig. 56-III). Fragments d'una escudella de 106 mm. de diàmetre bucal, gruix 6 mm., pasta vermellova i fina. Té una vorera llisa de 17 mm., cordó llis en relleu amb ansa que arrenca d'ell. Aquesta està totalment ornada, així com la resta de la superfície del vas segons la tècnica n.º V de Montserrat.

IV (fig. 56-IV). Fragment d'un vas de 106 mm. de diàmetre bucal. Vorera llisa de 17 mm., lleugerament ondulada, amb un cordó en relleu seguint irregularment les ondulacions de la vorera. Ornamentat com l'anterior. De pasta clapada de negre per coccio defectuosa.



Fig. 55.  
Esquerda de «El Pany»: Vas amb decoració montserratina

V (fig. 56-V). Fragments d'un vas hemisfèric. Tenia dues anses prop de la boca. Ornamentat segons la tècnica n.º VI de Montserrat, l'ornamentació del qual comprèn des de la vorera fins a l'indret de l'ansa, ella compresa; després segueix la superfície llisa. S'assembla al vas de la làmina XXI, n.º 3 de la «Prehistòria de Montserrat».

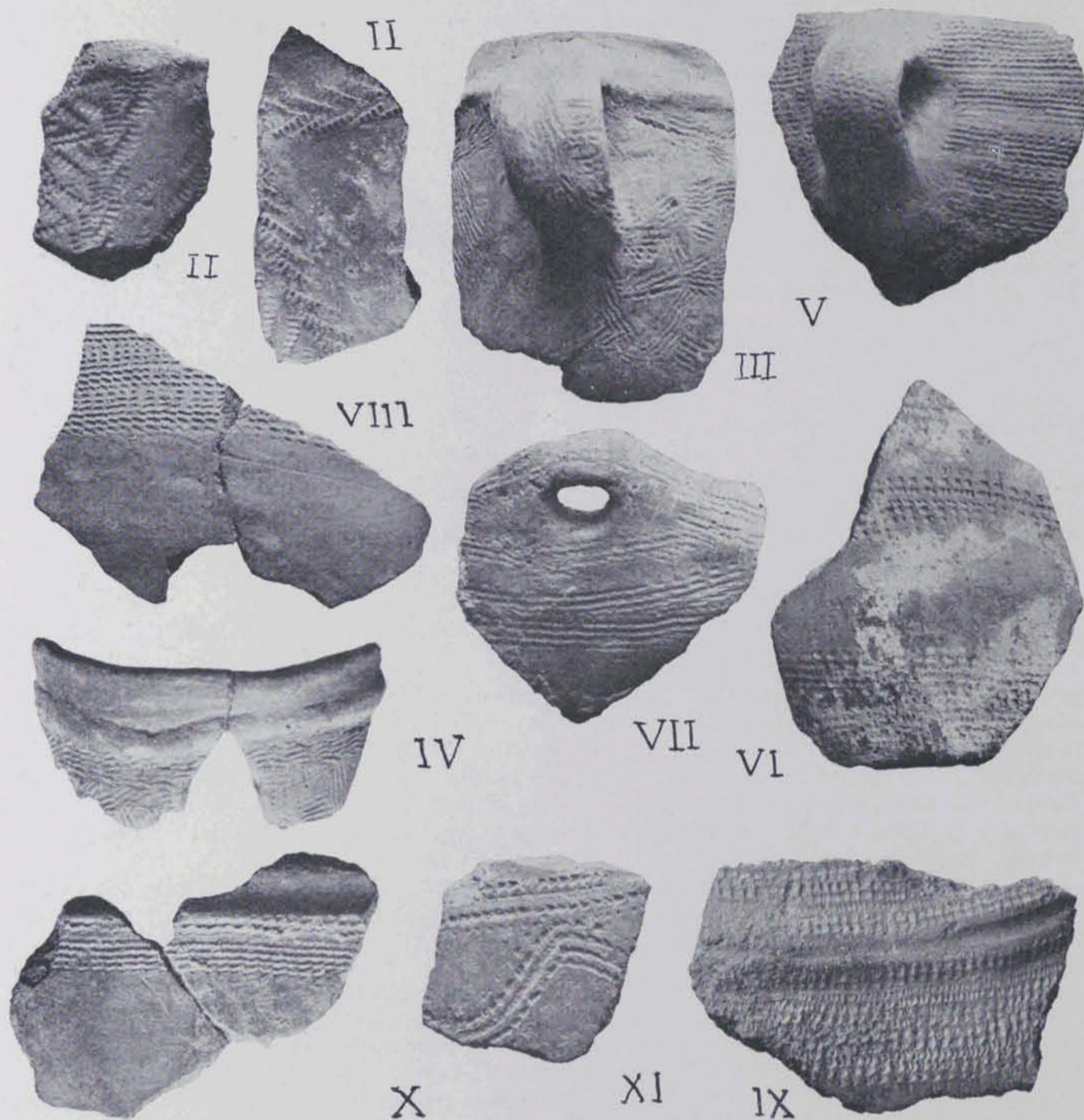


Fig. 56. — Esquerda de «El Pany»: Fragments de vasos amb decoració montserratina

VI (fig. 56-VII). Fragment d'un vas d'ornamentació seguint la tècnica de l'anterior, però dividit en zones horitzontals. 1. Zona ornamentada de 3 cm. d'amplària. 2. Zona llisa de 2,5 cm. 3. Zona ornamentada de 1 cm. 4. Zona llisa...

VII (fig. 56-VIII). Fragments d'un vas o plat de terra vermellova amb ansa sortint damunt la vorera. El dibuix, seguint la tècnica dels dos anteriors, es migparteix per a donar lloc al forat de l'ansa.

VIII (fig. 56-IX). Fragments d'un vas de terra vermellova fina, la ornamentació del qual formaria una ampla faixa a la vorera.

IX (fig. 56-X). Fragments de terra vermellova amb l'ornamentació tremolosa, segons la tècnica n.º VIII.

X (fig. 56-XI). Fragments de terra vermellova, allisats exteriorment per una capa fina negra brillant. La ornamentació cardial ve millorada per un acanalat perfecte corresponent a la part mitja del vas.

Amb els vasos III-IV hi ha un fragment amb banda de solcs fets amb pectuncle. És l'únic fragment que podem presentar amb aquesta tècnica.

XI. Fragments de vasos, la ornamentació dels quals segueix en bandes i meandres o arcs.

XII. Fragments diversos.

L'ornamentació amb motius gravats amb el cardium segueix els següents sistemes:

1. Omplent la superfície del vas.
2. Distribuïts en bandes horitzontals.
3. a) Senzilla a la vorera.  
b) Múltiple amb diferent nombre de bandes.
3. Distribuïts en bandes verticals.
4. Combinació del 2 i 3.
5. Seguint motius meandriformes o arquejats.

Està aplicada a vasos esfèrics, hemisfèrics, ovoides, etc.

Ara bé: si considerem que l'ornamentació de relleus segueix també els sistemes abans apuntats i va aplicada a totes les formes damunt indicades, podem deduir que la cultura montserratina és un avenç i una derivació de la cultura de les coves; hipòtesi que ve reforçada amb l'aparició de vasos, on la incissió del cardium ve agermanada amb cordons en relleu. Tipus III, IV, IX, X, XI i XII.

El centre d'aquesta cultura és veritablement la muntanya de Montserrat, on han aparegut els tipus més complets i variats. En el nostre jaciment hi manquen, encara, les impressions del nàtx.

La presència d'una sola peça, i encara molt senzilla, de coure concorda perfectament amb Montserrat, on sols es coneix un pa informe del referit material, així és que podem situar la dita cultura als inicis de l'eneolític.

Aquesta cultura fou més endavant eliminada o absorbida per la del vas campaniforme més avançada, actuant per dos diferents indrets, això és: pel S. pujant de Los Millares, i per l'W. venint del Somaén (1). I aquest és l'interès principal de la nostra cova, ja que permet, mercès a la estratigrafia comprovada, fixar la posició cronològica del tipus de ceràmica montserratí en relació amb el vas campaniforme, comprovant-se que representa un moment anterior de l'eneolític i que el vas campaniforme ens situa a la fi d'aquest període. — MARTÍ GRIVÉ S. F.

## EDAT DEL BRONZE

### La necròpolis de "Las Laderas del Castillo" (Callosa de Segura, província d'Alacant).

*Situació.* La necròpolis de Callosa es troba situada en la vessant que mira a mar de la serra de Callosa, sota les cingleres del castell medieval, damunt mateix de la carretera d'Oriola a Callosa, a cosa de mig kilòmetre d'aquesta darrera població, sobre d'uns planells on s'elaboren cordes de cànem, que és la indústria principal a què es dedica la vila.

*Descripció.* Fa anys que el P. Juli Furgús havia portat a terme unes importants excavacions en la serra de Sant Anton, del terme d'Oriola, que donaren per resultat la descoberta d'un miler d'enterraments del primer període de l'Edat del bronze, el material trobat en els quals constitueix la quasi totalitat del contingut del petit museu arqueològic del col·legi de Sant Domènec d'Oriola. Aquesta necròpolis, que ofereix molts paral·lelismes amb les estacions descobertes

(1) CASTILLO, obra citada.